

## ЛИСТОВКА: ИНФОРМАЦИЯ ЗА ПОТРЕБИТЕЛЯ

Ания 3 mg/0,02 mg филмирани таблетки  
дроспиренон / етинилестрадиол

Aneea 3 mg/0.02 mg film-coated tablets  
drospirenone / ethinylestradiol

**Прочетете внимателно цялата листовка преди да започнете да приемате това лекарство.**

- Запазете тази листовка. Може да се наложи да я прочетете отново.
- Ако имате някакви допълнителни въпроси, попитайте Вашия лекар или фармацевт.
- Това лекарство е предписано лично на Вас. Не го претостъпвайте на други хора. То може да им навреди, независимо от това, че техните симптоми са същите като Вашите.
- Ако някоя от нежеланите лекарствени реакции стане сериозна, или забележите други, неописани в тази листовка нежелани реакции, моля уведомете Вашия лекар или фармацевт.

**В тази листовка:**

1. Какво представлява Ания и за какво се използва
2. Преди да приемете Ания
3. Как да приемате Ания
4. Възможни нежелани реакции
5. Как да съхранявате Ания
6. Допълнителна информация

ИЗПЪЛНИТЕЛНА АГЕНЦИЯ ПО ЛЕКАРСТВАТА	
Листовка - Приложение 2	
Към Рег. №	20110123
Разрешение №	11-12237/28.02.2011
Обсечение №	/

### 1. КАКВО ПРЕДСТАВЛЯВА АНИЯ И ЗА КАКВО СЕ ИЗПОЛЗВА

- Ания е контрацептивно хапче и се използва за предпазване от бременност.
- Всяка таблетка съдържа малки количества от два различни женски хормона, а именно дроспиренон (*drospirenone*) и етинилестрадиол (*ethinylestradiol*).
- Контрацептивни хапчета, които съдържат два хормона, се наричат "комбинирани" хапчета.

### 2. ПРЕДИ ДА ПРИЕТЕ АНИЯ

Общи бележки:

Преди да започнете приема на Ания, Вашият лекар ще Ви зададе някои въпроси по отношение на личното Ви здравословно състояние, както и на близки Ви роднини. Лекарят може също така да Ви измери кръвното налягане и в зависимост от Вашето състояние да назначи и някакви други изследвания.

В тази листовка са описани различни ситуации, при които трябва да спрете употребата на Ания или надеждността на таблетките намалява. В такива случаи не трябва да имате полови контакти или трябва да предприемете допълнителни нехормонални контрацептивни мерки, напр. да използвате презерватив или друг бариерен метод.

Не използвайте ритъмния метод или метода с измерване на температурата. Тези методи не са надеждни, защото Ания влияе на месечните промени в температурата и цервикалния мукус.

Ания, както другите хормонални контрацептиви, не предпазва срещу HIV инфекция (СПИН) или всяка друга инфекция предавана по полов път.

Докато приемате това лекарство трябва да се консултирате с Вашия лекар редовно, поне два пъти годишно.

Ако имате някакви необичайни симптоми като необяснима болка в гърдния кош, корема или краката трябва незабавно да се консултирате с Вашия лекар.

**Не приемайте Ания**

- ако сте алергични към етинилестрадиол или дроспиренон, или към някоя от останалите съставки на Ания. Това може да се прояви като сърбеж, обрив или подуване.
- ако имате (или сте имали в миналото) кръвен съсирек (тромбоза) в кръвоносните съдове на краката, белите дробове (емболия) или други органи
- ако имате (или сте имали в миналото) сърдечен удар или инсулт
- ако имате (или сте имали в миналото) заболяване, което може да е предпоставка за сърдечен удар (например, ангина пекторис, която предизвиква силна болка в гърдите) или инсулт (например, преходен исхемичен пристъп без последствия).
- ако имате заболяване, което може да увеличи риска от възникване на тромбоза в артериите. Това се отнася за следните заболявания:
  - диабет, с увредени кръвоносни съдове
  - много високо кръвно налягане
  - много високо ниво на масти в кръвта (холестерол и триглицериди)
- ако имате нарушение на кръвосъсирването (например, дефицит на протеин С)
- ако имате (сте имали) някаква форма на мигрена (с т.нар. огнищни неврологични симптоми)
- ако имате (сте имали) възпаление на панкреаса (панкреатит)
- ако имате или в миналото сте имали чернодробно заболяване и чернодробната Ви функция все още не е нормализирана
- ако бъбреците Ви не функционират добре (бъбречна недостатъчност)
- ако имате или някога сте имали чернодробен тумор
- ако имате (сте имали) или подозирате, че имате рак на гърдите или гениталиите
- ако имате необяснимо вагинално кървене.

#### **Обърнете специално внимание при употребата на Ания**

В някои случаи трябва да обърнете специално внимание при употребата на Ания или който и да е друг комбиниран хормонален контрацептив, и може да е необходимо редовно да се преглеждате при Вашия лекар. Ако някое от следните състояния се отнася за Вас, трябва да уведомите Вашия лекар преди да започнете да използвате Ания. Също така, ако някое от следните състояния се появи или влоши по време на употребата на Ания, Вие трябва да се консултирате с Вашия лекар:

- ако близък роднина има или е имал рак на гърдата
- ако имате заболяване на черния дроб или жлъчния мехур
- ако имате диабет
- ако имате депресия
- ако имате (или някой в семейството Ви има) високо ниво на масти в кръвта (холестерол или триглицериди)
- ако имате болестта на Крон или улцерозен колит (възпалително заболяване на червата)
- ако имате ХУС (хемолитичен уремичен синдром; нарушение на кръвта, което причинява бъбречно увреждане)
- ако имате сърповидно-клетъчна анемия (наследствено заболяване на червените кръвни клетки)
- ако имате епилепсия (вж. "Прием на други лекарства")
- ако имате СЛЕ (системен лупус еритематозус; заболяване на имунната система)
- ако имате заболяване, което е възникнало за първи път по време на бременността или по време на предходна употреба на полови хормони (например, загуба на слуха, порфирия (заболяване на кръвта), гестационен херпес (обрив на кожата с мехури по време на бременността), хорея на Сиденхам (заболяване на нервите с неволни движения на тялото)
- ако имате или сте имали хлоазма (жълто - кафяви пигментни петна, наречени „петна на бременността“, най-вече по лицето). В такъв случай избягвайте пряк контакт със слънчева светлина или ултравиолетови лъчи.
- ако имате наследствен ангиоедем, лекарствата, съдържащи естрогени, могат да предизвикат появата или да влошат симптомите на ангиоедем. Трябва незабавно да потърсите лекаря си, ако усетите симптоми на ангиоедем, като подуване на лицето, езика и/или фаринкса, и/или затруднено преглъщане или уртикария, заедно със задух.

## **Ания и тромбозата**

### Венозна тромбоза

Употребата на която и да е комбинирана таблетка, включително Ания, повишава риска на една жена от развитие на венозна тромбоза (образуване на кръвен съсирек в съдовете) в сравнение с жена, която не приема никакви (контрацептивни) таблетки.

Рискът от венозна тромбоза при използващите комбинирани таблетки се увеличава:

- с увеличаване на възрастта,
- ако сте с наднормено тегло,
- ако някой от близките Ви роднини в млада възраст е имал кръвен съсирек (тромбоза) в краката, белите дробове или в друг орган,
- ако се налага извършването на операция (хирургична), при всеки продължителен период на обездвижване, или ако сте претърпели тежка катастрофа. Важно е да уведомите предварително Вашия лекар, че използвате Ания, тъй като може да се наложи да бъде прекратено лечението. Вашият лекар ще Ви информира кога да започнете отново да приемате Ания. Обикновено това е около две седмици след като се изправите на краката си.
- в случай на подозрение за варикозни вени (варикоза) или спонтанно възпаление на вена (повърхностен тромбофлебит). Не е известно дали тези състояния повишават риска от тромбоза.

### Артериална тромбоза

Употребата на комбинираните таблетки е свързана с повишаване на риска от артериална тромбоза (запушване на артерия), например, в кръвоносните съдове на сърцето (сърдечен удар) или в мозъка (инсулт).

Рискът от артериална тромбоза при използващите комбинирани таблетки се увеличава:

- с увеличаване на възрастта
- ако пушите. Препоръчително е да спрете да пушите, когато използвате Ания, особено ако сте на възраст над 35 години.
- ако имате повишено съдържание на масти в кръвта (холестерол или триглицериди)
- ако имате повишено кръвно налягане
- ако имате мигрена
- ако Вие или Ваш близък роднина някога сте имали на относително ранна възраст тромбоза или белодробен емболизъм
- ако имате проблеми със сърцето (нарушение на сърдечните клапи, нарушение на сърдечния ритъм).

Прекратете приема на Ания и незабавно се свържете с Вашия лекар, ако забележите признаци на тромбоза, като например:

- силна болка и/или подуване на единия от краката Ви
- внезапна силна болка в гърдите, която може да достигне лявата ръка
- внезапен задух
- внезапна кашлица, без видима причина
- всяко необичайно, силно или продължително главоболие или влошаване на мигрена
- частична или пълна загуба на зрение или двойно виждане
- затруднен говор или липса на говор
- виене на свят или припадък
- слабост, странни усещания или изтръпване в някоя част на тялото.
- затруднено придвижване (известно като двигателни нарушения);
- силна болка в корема

## **Ания и ракът**

Рак на гърдата се наблюдава малко по-често при жени използващи комбинирани таблетки, но не известно дали това се дължи на лечението. Например, възможно е повече тумори да се диагностицират при жени приемащи комбинирани таблетки, защото те се преглеждат по-често при лекаря си. Появата на рак на гърдата постепенно намалява след спиране приема на комбинирани хормонални контрацептиви. Важно е редовно да проверявате гърдите си и ако установите някаква бучка да се свържете с Вашия лекар.

В някои проучвания е съобщавано за повишен риск от цервикален рак при продължителна употреба на таблетката. Не е сигурно дали повишаването на риска е по причина на таблетката, тъй като може да се дължи на ефектите от сексуалното поведение и други фактори.

Съобщавано е за редки случаи на доброкачествени чернодробни тумори и дори по-малко случаи на злокачествени чернодробни тумори при жени употребяващи таблетката. Свържете се с лекаря си, ако усетите необичайна силна болка в корема.

### **Кървене между менструалните цикли**

През първите няколко месеца откакто започнете да приемате Ания е възможно да имате неочаквано кървене (кървене извън седмицата без прием на таблетки). Ако кървенето възниква повече от няколко месеца или ако започне след няколко месеца, Вашият лекар трябва да проучи причината.

### **Какво трябва да направите, ако през седмицата без прием на таблетката няма кървене**

Ако сте приели всички таблетки правилно, не сте имали случаи на повръщане или тежка диария и не сте приемали други лекарства, много малко вероятно е да сте бременна.

Ако очакваното кървене не се появи два последователни пъти, възможно е да сте бременна. Веднага се свържете с Вашия лекар. Не започвайте следващата блистерна лента докато се убедите, че не сте бременна.

### **Прием на други лекарства**

Моля, информирайте Вашия лекар или фармацевт, ако приемате или наскоро сте приемали други лекарства, включително и такива, отпускани без рецепта. Те могат да ви кажат дали е необходимо да използвате допълнителни контрацептивни средства (например презервативи) и ако е така, за какъв период от време.

- Някои лекарства могат да понижат ефекта на Ания за предпазване от бременност или могат да предизвикат неочаквано кървене. В това число влизат лекарства, използвани за лечение на епилепсия (напр. примидон, фенитоин, барбитурати, карбамазепин, окскарбазепин, топирамат, фелбамат) и туберкулоза (напр. рифампицин), или инфекции с ХИВ (ритонавир, невирапин) или други инфекциозни заболявания (гризеофулвин, пеницилини, тетрациклин), бозентан и билковото лечебно средство жълт кантарион.
- Ако искате да използвате билкови продукти, съдържащи жълт кантарион, докато приемате Ания, Ви трябва първо да се консултирате с лекаря си.
- Ания може да намали ефикасността на други лекарства, напр. лекарства, съдържащи циклоспорин или антиепилептичния продукт ламотрижин (това може да доведе до повишена честота на гърчове).

Посъветвайте се с Вашия лекар или фармацевт преди употребата на което и да е лекарство.

### **Лабораторни изследвания**

Ако е необходимо да Ви бъде направено изследване на кръвта, уведомете лекаря или персонала в лабораторията, че приемате таблетката, тъй като оралните контрацептиви могат да повлияят резултатите от някои изследвания.

### **Бременност и кърмене**

Посъветвайте се с Вашия лекар или фармацевт преди употребата на което и да е лекарство.

### **Бременност**

Ако сте бременна не трябва да приемате Ания. Ако забременеете, докато приемате Ания трябва да спрете приема незабавно и да се свържете с Вашия лекар.

### *Кърмене*

По принцип, употребата на Ания не е препоръчителна, когато една жена кърми. Ако искате да приемате таблетката, докато кърмите, трябва да се консултирате с Вашия лекар.

### **Шофиране и работа с машини**

Няма данни, които показват, че Ания оказва влияние при шофиране или работа с машини.

### **Важна информация относно някои от съставките на Ания**

Ания съдържа 48,53 mg лактоза монохидрат на филмирана таблетка. Ако Вашият лекар Ви е казал, че имате непоносимост към някои захари, консултирайте се с Вашия лекар преди да приемете този лекарствен продукт.

Ания съдържа също соев лецитин. Ако сте алергични към соя или фъстъци, не приемайте този лекарствен продукт.

## **3. КАК ДА ПРИЕМАТЕ АНИЯ**

Приемайте по една таблетка Ания всеки ден, ако е необходимо, с малко вода. Можете да приемате таблетки със или без храна, но е необходимо да приемате таблетките всеки ден по приблизително едно и също време.

Блистерната лента съдържа 21 таблетки. До всяка таблетка е изписан денят от седмицата, когато таблетката трябва да бъде приета. Ако, например, започнете в сряда, приемете таблетка с надпис „СР” до нея.

Следвайте посоката на стрелката върху блистера докато приемете всичките таблетки.

След това не приемате никакви таблетки в продължение на 7 дни. През тези 7 дни без прием на таблетки (наричани още „седмица без прием” или „свободна седмица”) трябва да започне кървене. Т.нар. “отпадно кървене” обикновено започва на 2-ия или 3-ия ден от седмицата без прием.

На 8-ия ден след приема на последната таблетка Ания (т.е. след 7-дневната седмица без прием) започнете следващата блистерна лента, дори кървенето да не е спряло. Това означава, че всеки месец трябва да започвате следващата блистерна лента в един и същ ден от седмицата и отпадното кървене трябва да се появява в едни и същи дни.

Ако използвате Ания по този начин, Вие ще сте предпазени срещу забременяване и по време на 7-те дни, в които не приемате таблетката.

### **Кога може да започнете първата блистерна лента?**

- *Ако не сте използвали контрацептив с хормони през предишния месец*  
Започнете да приемате Ания в първия ден от цикъла (т.е. първия ден от Вашата менструация). Ако започнете Ания в първия ден от менструацията си, от същия момент Вие сте защитени срещу забременяване. Можете да започнете също между 2-5-ия ден от цикъла, но тогава трябва да използвате допълнителни предпазни мерки (например, презерватив) през първите 7 дни.
- *Преминаване от друг комбиниран хормонален контрацептив (комбиниран орален контрацептив (КОК), или вагинален пръстен или трансдермален пластир*  
Може да започнете приема на Ания в деня след последната активна таблетка (последната таблетка, съдържаща активните вещества) от предишния КОК, или най-късно в деня след периода без прием на таблетки от предишния контрацептив (или след последната неактивна таблетка от предишния контрацептив). Когато се преминава от вагинален пръстен или трансдермален пластир, следвайте съветите на Вашия лекар.
- *Преминаване от метод само с прогестаген (таблетка, съдържаща само прогестаген, инжекция, имплант или прогестаген освобождаваща вътрематочна система -IUS)*  
Можете да преминете от таблетка, съдържаща само прогестаген всеки ден (от имплант

или вътрематочна система в деня, когато трябва да се замени, от инжекция, когато трябва да се постави следващата) но при всички тези случаи трябва да използвате допълнителни предпазни мерки (например, презерватив) през първите 7 дни от приема на таблетката.

- **След аборт през първите три месеца от бременността**  
Следвайте указанията на Вашия лекар.
- **След раждане или аборт през вторите три месеца от бременността**  
След раждане или аборт във втория триместър, Вие може да започнете приема на Ания между 21 и 28 дни по-късно. Ако започнете приема след 28-ия ден, трябва да използвате така наречен бариерен метод (например, презерватив) по време на първите седем дни от употребата на Ания. Ако след раждането сте имали полово сношение преди да започнете приема на Ания (отново), трябва да първо да се уверите, че не сте бременна или трябва да изчакате следващия менструален цикъл.  
В случай че не сте сигурни кога да започнете приема, посъветвайте се с Вашия лекар.
- **Ако кърмите и искате да започнете приема на Ания (отново) след раждане**  
Прочетете точката "Кърмене".

#### **Ако сте приели повече от необходимата доза Ания**

Няма съобщения за сериозни вредни последици от приема на повече от необходимите таблетки Ания.

Ако приемете няколко таблетки наведнъж, е възможно да имате симптоми на гадене или повръщане. При млади момичета е възможно да има вагинално кръвотечение.

Ако приемете повече таблетки Ания от необходимото или установите, че дете е приело няколко таблетки, незабавно се консултирайте с Вашия лекар или фармацевт.

#### **Ако сте пропуснали да приемете Ания**

- Ако сте закъснели да приемете таблетка с по-малко от 12 часа, това не намалява защитата от забременяване. Приемете таблетката веднага щом си спомните, а следващите таблетки приемайте в обичайното време.
- Ако сте закъснели да приемете таблетка с повече от 12 часа, това може да намали защитата от забременяване. Колкото повече таблетки пропуснете да приемете, толкова по-голям е рискът защитата от забременяване да бъде намалена.

Рискът от непълна защита срещу забременяване е най-голям, ако пропуснете да приемете таблетка в началото или в края на блистерната лента. Поради това е необходимо да спазвате следните правила (вижте и диаграмата по-долу).

- **Пропусната е повече от една таблетка от блистера**  
Свържете се с Вашия лекар.
- **Една таблетка е пропусната през седмица 1**  
Приемете пропуснатата таблетка веднага щом си спомните, дори това да означава, че ще приемете две таблетки наведнъж. Продължете да приемате следващите таблетки в обичайното време и използвайте допълнителни предпазни мерки през следващите 7 дни, като например презерватив. Ако сте имали полово сношение през седмицата преди пропуска или ако сте пропуснали да започнете нова блистерна лента след периода без прием на таблетки, трябва да имате предвид, че съществува риск от забременяване. В такъв случай се свържете с Вашия лекар.
- **Една таблетка е пропусната през седмица 2**  
Приемете пропуснатата таблетка веднага щом си спомните, дори това да означава, че ще приемете две таблетки наведнъж. Продължете да приемете следващите таблетки в обичайното време. Защитата срещу забременяване не е намалена и не е необходимо да вземате допълнителни предпазни мерки.
- **Една таблетка е пропусната през седмица 3**  
Можете да изберете между две възможности:

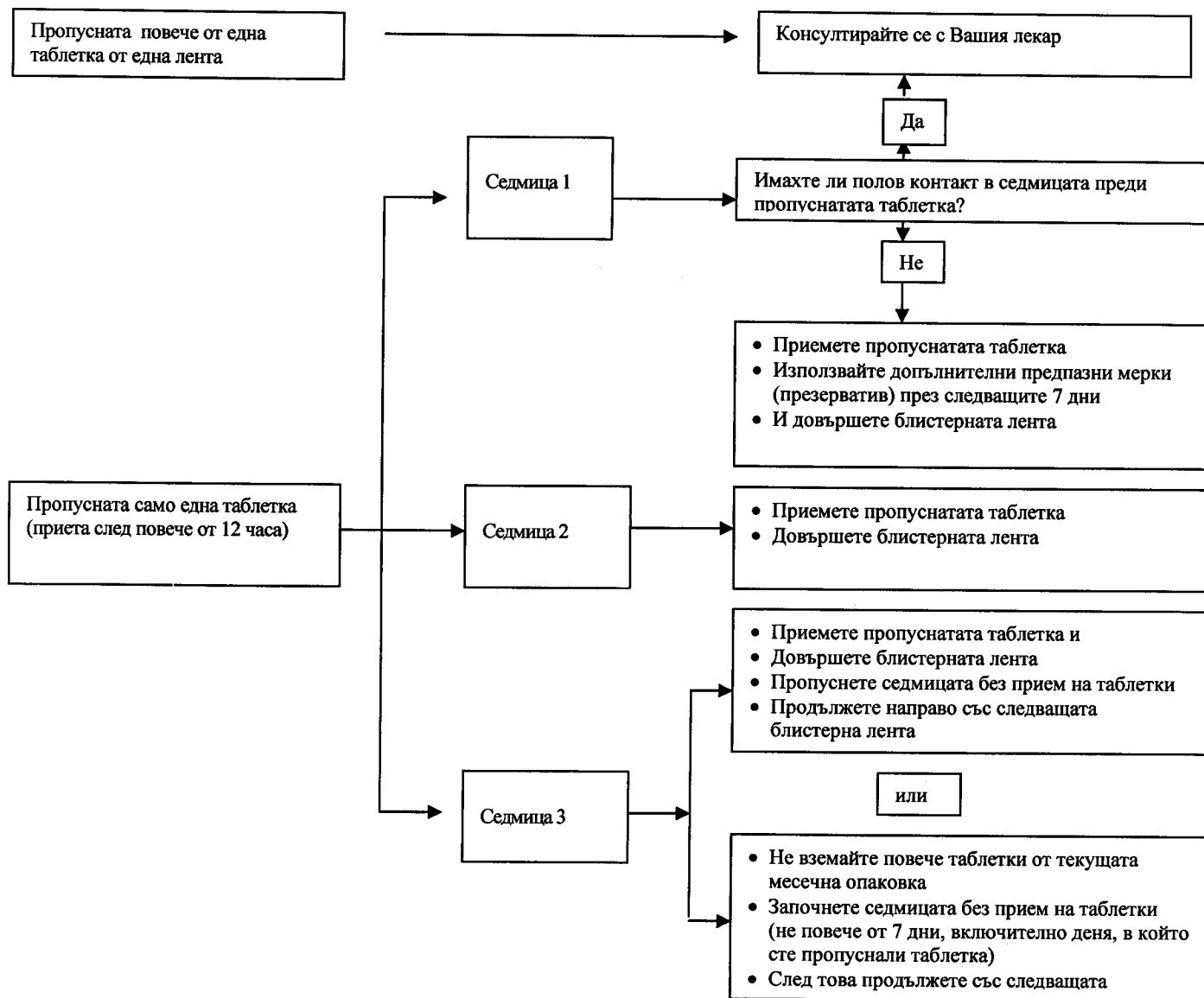
1. Приемете пропуснатата таблетка веднага щом си спомните, дори това да означава, че ще приемете две таблетки наведнъж. Продължете да приемате следващите таблетки в обичайното време. Вместо периода без прием на таблетки, започнете направо нова блистерна лента.

Много е вероятно да имате цикъл (отпадно кървене) в края на втората блистерна лента, но е възможно да имате и зацапване или пробивно кървене по време на приема на втората блистерна лента.

2. Можете също да спрете блистерната лента и да преминете направо на периода от 7 дни без прием на таблетката (запишете деня, в който сте пропуснали таблетката си). Ако желаете да започнете нова лента в определения начален ден, направете периода без прием на таблетки по-къс от 7 дни.

Ако спазите някоя от тези две препоръки, ще запазите защитата си срещу забременяване.

Ако пропуснете някоя таблетка от блистерната лента и нямате кървене през първия период без прием на таблетката, това може да означава, че сте бременна. Трябва да се консултирате с лекаря си преди да продължите със следващата блистерна лента.



**Какво трябва да направите при повръщане или тежка диария**

Ако повърнете в рамките на 3-4 часа след прием на таблетката или ако имате тежка диария, съществува риск активните вещества в таблетката да не са напълно усвоени от организма Ви. Ситуацията е подобна на случая, когато пропуснете да приемете таблетка. При повръщане или диария трябва да приемете още една таблетка от друга блистерна лента колкото е възможно по-скоро. Ако е възможно, приемете таблетката в рамките на 12 часа от момента, когато обичайно приемате таблетката. Ако това не е възможно и са изминали 12 часа, трябва да следвате указанията, дадени в точка „Ако сте пропуснали да приемете Ания”.

#### **Отлагане на менструацията**

Макар и да не се препоръчва, отлагане на менструалния Ви цикъл (отпадно кървене) е възможно като преминете директно на нова блистерна лента от Ания вместо да спазите периода без прием на таблетката, до края на втората блистерна лента. Възможно е да имате зацапване (капки или петна кръв) или пробивно кървене докато приемате втората блистерна лента. След обичайния период от 7 дни без прием на таблетката, продължете с втората лента. Бихте могли да се консултирате с Вашия лекар преди да решите да отложите менструацията си.

#### **Промяна на първия ден на менструалния Ви цикъл: какво трябва да знаете**

Ако приемате таблетките според указанията, менструалният Ви цикъл/отпадното кървене ще започне през седмицата, в която не приемате таблетката. Ако е необходимо да промените този ден, можете да го направите като скъсите седмицата без прием на таблетката (но никога като я удължите!). Например, ако седмицата без прием на таблетката започва в петък и Вие искате да промените на вторник (3 дни по-рано), трябва да започнете нова блистерна лента 3 дни по-рано от обикновено. Ако скъсите прекалено много седмицата без прием на таблетката (например, до 3 дни или по-малко), тогава е възможно да нямате кървене през този период без прием на таблетката. В такъв случай е възможно да имате зацапване (капки или петна кръв) или пробивно кървене.

Ако не сте сигурни как да постъпите, консултирайте се с Вашия лекар.

#### **Ако желаете да спрете приема на Ания**

Можете да спрете приема на Ания когато пожелаете. Ако не искате да забременеете, консултирайте се с Вашия лекар относно други надеждни методи за предпазване от забременяване.

Ако спрете приема на Ания за да забременеете, използвайте друг контрацептивен метод докато изчаквате появата на нормалния си менструален цикъл. По този начин лекарят Ви по-лесно ще Ви каже кога ще се роди Вашето бебе.

Ако имате някакви допълнителни въпроси, свързани с употребата на този продукт, моля попитайте Вашия лекар или фармацевт.

## **4. ВЪЗМОЖНИ НЕЖЕЛАНИ РЕАКЦИИ**

Както всички лекарства, Ания може да предизвика нежелани реакции, въпреки че не всеки ги получава.

- Чести нежелани реакции (засягат 1 до 10 потребители на 100):  
Промени в настроението, главоболие, абдоминална болка (болка в корема), акне, болка в гърдите, уголемяване на гърдите, болезнен или нередовен цикъл, повишаване на телното
- Нечести нежелани реакции (засягат 1 до 100 потребители на 1 000):  
Кандида (гъбична инфекция), херпеси (херпес симплекс), алергични реакции, които понякога могат да бъдат тежки (ангиоедем) с подуване на кожата и/или лигавиците, повишен апетит, депресия, нервност, нарушения на съня, понижено либидо (сексуалния интерес), чувство на 'мравучкане', световъртеж (вертиго), проблеми със зрението, нарушения на сърдечния ритъм или необичайно ускорена сърдечна честота, кръвен съсирек (тромбоза) в съдовете на крака или в белите дробове (белодробен емболизъм), високо кръвно налягане, мигрена, разширени вени, възпалено гърло, възпаление на стомаха и/или червата, гадене, повръщане, диария, запек, косопад (алопеция), сърбеж, обриви, суха кожа, себореен дерматит, болка във врата, болки в крайниците, мускулни крампи, инфекция на пикочния мехур, бучка в гърдите (доброкачествена или ракова),



секреция на мляко, когато не сте бременна (галакторея), кисти на яйчниците, горещи вълни, липса на менструация, много обилна менструация, вагинално течение, сухота на влагалището, болка в долната част на корема (таза), патологична цитонамазка (Papnicolaou или Pap цитонамазка), задържане на течности, липса на енергия, силна жажда, повишено изпотяване, понижаване на теллото.

Диетични соеви продукти могат да причинят алергични реакции, включително тежка анафилаксия при индивиди с алергия към соя. Пациенти с известна алергия към фъстъчен протеин са изложени на повишен риск от тежки реакции към соеви продукти.

Ако някоя от нежеланите лекарствени реакции стане сериозна, или забележите други, неописани в тази листовка нежелани реакции, моля уведомете Вашия лекар или фармацевт.

## 5. КАК ДА СЪХРАНЯВАТЕ АНИЯ

Да се съхранява на място, недостъпно за деца.

Да не се съхранява над 25°C. Да се съхранява в оригиналната опаковка, за да се предпази от светлина.

Не използвайте Ания след срока на годност отбелязан върху картонената опаковка и блистерното фолио. Срокът на годност отговаря на последния ден от посочения месец.

Лекарствата не трябва да се изхвърлят в канализацията или в контейнера за домашни отпадъци. Попитайте Вашия фармацевт как да унищожите ненужните Ви лекарства. Тези мерки ще спомогнат за опазване на околната среда.

## 6. ДОПЪЛНИТЕЛНА ИНФОРМАЦИЯ

### Какво съдържа Ания

- Активните вещества са 3 mg дроспиренон и 0,02 mg етинилестрадиол.

- Другите съставки са:

*Сърцевина на таблетката:* лактоза монохидрат, царевично нишесте, прежелатинирано царевично нишесте, макрогол поли(винил алкохол) присаден кополимер, магнезиев стеарат

*Филмово покритие:* поли(винил алкохол), титанов диоксид (E171), талк, макрогол 3350, лецитин (соя)

### Как изглежда Ания и какво съдържа опаковката

Бели или почти бели, кръгли, двойноизпъкнали филмирани таблетки, с диаметър около 6 mm. С надпис от едната страна: "G73", а от другата страна няма надпис.

Ания 3 mg /0,02 mg филмирани таблетки са опаковани в PVC/PE/PVDC-Al блистерни опаковки. Блистерите са опаковани в сгъваема кутия с приложена листовка за пациента и торбичка за съхранение във всяка кутия.

### Видове опаковки:

1×21 филмирани таблетки

3×21 филмирани таблетки

6×21 филмирани таблетки

13×21 филмирани таблетки

Не всички видове опаковки могат да бъдат пуснати в продажба.

### Притежател на разрешението за употреба и производител

Gedeon Richter Plc.

1103 Budapest,  
Gyömrői út 19-21.  
Унгария

**Този лекарствен продукт е разрешен за употреба в страните-членки на ЕИО под следните имена:**

HU/H/255/001/DC:

България:	Ания
Република Чехия:	Kirga
Естония:	ANEEA
Унгария:	Анеea
Латвия:	Анеea
Литва:	ANEEA
Полша:	Анеea
Румъния:	Анеea
Република Словакия:	Kirga
Словения:	Анеea

**Дата на последно одобрение на листовката {ММ/ГГГГ}.**